



AZIENDA SANITARIA LOCALE DELLA PROVINCIA DI BRINDISI

PROPOSTA DI RIORGANIZZAZIONE E RIQUALIFICAZIONE DEL PLESSO OSPEDALIERO DI MESAGNE

PRESIDIO INTEGRATO OSPEDALE – TERRITORIO (PIOT) “SAN CAMILLO DE LELLIS”

La Giunta Regionale pugliese, con Deliberazione n. 3006 del 27 dicembre 2012, ha modificato ed integrato il Regolamento Regionale n. 3006 del 27 dicembre 2012 n. 11 di riordino della rete ospedaliera della Puglia.

Per ciò che attiene l'Ospedale di Mesagne, incardinato nel Presidio Ospedaliero Brindisi – Mesagne – San Pietro Vernotico e configurato quale Plesso dello Stabilimento Ospedaliero di riferimento (l'Ospedale “Perrino” di Brindisi), detta Deliberazione di Giunta Regionale ha previsto - nell'ambito di una riorganizzazione contenuta negli argini del Piano di rientro e di riqualificazione del Sistema Sanitario Regionale - n. 18 posti letto di Medicina Generale e n. 15 posti letto di Lungodegenza.

Già il Regolamento Regionale n. 11/2012 aveva disposto la disattivazione dei posti letto di Chirurgia Generale e ciò aveva evidenziato la permanenza, nel Plesso Ospedaliero di Mesagne, di due sale operatorie di moderna dotazione che, anche nella considerazione generale di altri recenti investimenti attuati, ha provocato una ampia e partecipata riflessione da cui è scaturita la responsabilità comune di un intervento teso a non disperdere gli sforzi precedentemente profusi, a valorizzare l'esistente ed a proiettarlo verso un avvenire stabile di esercizio e di servizio alla comunità.

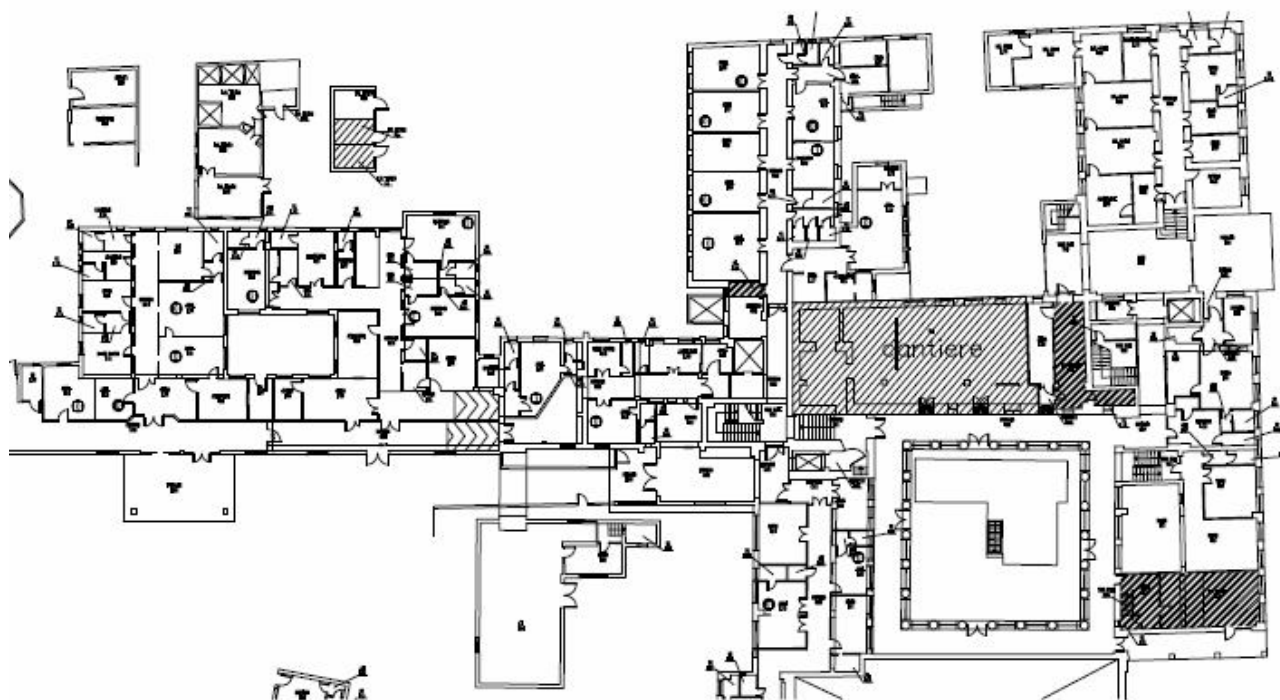
La dotazione strutturale e strumentale del Plesso Ospedaliero di Mesagne, la valenza strategica della collocazione territoriale nonché la vitalità del tessuto associativo nel contesto sociale di riferimento (che tradizionalmente ha prodotto utili contributi anche nel settore socio – sanitario) determinano l'opportunità di un investimento per la realizzazione - in tale sede - di un centro di cura, di assistenza, di ricerca e di promozione della salute che, nell'economia gestionale della ASL Br, integri risorse ospedaliere e territoriali, che attragga gli effetti positivi della programmazione regionale e che, complessivamente, sia catalizzatore di contributi utili al benessere della persona umana.

La presente pianificazione riporta dunque gli elementi costitutivi del Plesso Ospedaliero di Mesagne - per effetto del già richiamato, recente, riordino della rete ospedaliera regionale - come attuabili nel breve termine (entro il primo semestre 2013) o comunque, laddove siano richiesti interventi di adeguamento strutturale, cantierizzabili entro lo stesso arco temporale.

Il Plesso Ospedaliero di Mesagne si sviluppa strutturalmente su quattro livelli: il piano interrato, il piano terra ed i tre sopraelevati.

La disponibilità di ampi spazi interrati consente di allocarvi gli archivi, il servizio di sporzionamento pasti, gli spogliatoi, il deposito farmaceutico, il guardaroba, il magazzino, le officine meccaniche e la morgue.

PIANO TERRA



Il piano terra ospiterà i seguenti Servizi:

- Ufficio Cartelle Cliniche e Ufficio Prevenzione e Protezione
- Postazione di Emergenza – Urgenza “118”

Il servizio garantisce - ai cittadini che presentino quadri clinici acuti, con compromissione delle funzioni vitali - un intervento tempestivo e l'immediato trasferimento presso lo Stabilimento Ospedaliero di riferimento. La struttura assistenziale è dotata di una postazione medicalizzata.

- Punto di Primo Intervento (P.P.I.)

Postazione sanitaria permanente dove sono disponibili mezzi di soccorso e risorse mediche ed infermieristiche in grado di garantire una prima risposta sanitaria alla Emergenza – Urgenza di minore criticità ed a bassa complessità di soggetti presentatisi spontaneamente. Dispone di competenze cliniche e strumentali adeguate a fronteggiare e stabilizzare temporaneamente tali emergenze fino al trasporto protetto verso lo Stabilimento Ospedaliero di riferimento.

Personale (condiviso con la Postazione di Emergenza – Urgenza “118”): 12 Medici convenzionati, 12 Infermieri, 3 Ausiliari Socio – Sanitari, 6 Autisti.

- **Guardia Medica**

Il Servizio di Guardia Medica è svolto, con Medici della Continuità Assistenziale, sette giorni su sette e garantisce l’assistenza medica di base in ambulatorio ed a domicilio per situazioni che rivestono carattere di urgenza e che si verificano durante le ore notturne o nei giorni festivi e prefestivi.

- **Unità di raccolta fissa sangue**

Opera in dipendenza funzionale dal Centro Trasfusionale dello Stabilimento Ospedaliero “Perrino” di Brindisi; costituisce punto di riferimento per i donatori periodici o occasionali del territorio al fine di contribuire, con la collaborazione delle varie Associazioni di donatori, al soddisfacimento del fabbisogno di sangue nella ASL Br nonché al diffondersi della cultura della donazione.

- **Laboratorio Analisi**

Incardinato nell’Unità Operativa Complessa di Patologia Clinica dello Stabilimento Ospedaliero “Perrino” di Brindisi. Garantisce un livello prestazionale di base (chimica clinica, ematologia, coagulazione, immunometria, elettroforesi).

Personale: dipendente dalla Unità Operativa Complessa di riferimento.

- **Servizio di Radiologia**

Incardinato nell’Unità Operativa Complessa di Radiodiagnostica dello Stabilimento Ospedaliero “Perrino” di Brindisi. Si svolge attività specialistica ambulatoriale finalizzata all’esecuzione di diagnostica per immagini e strumentale a fini diagnostici appartenenti alle categorie di radiologia convenzionale, TAC e RMN delle piccole articolazioni.

Personale: dipendente dalla Unità Operativa Complessa di riferimento.

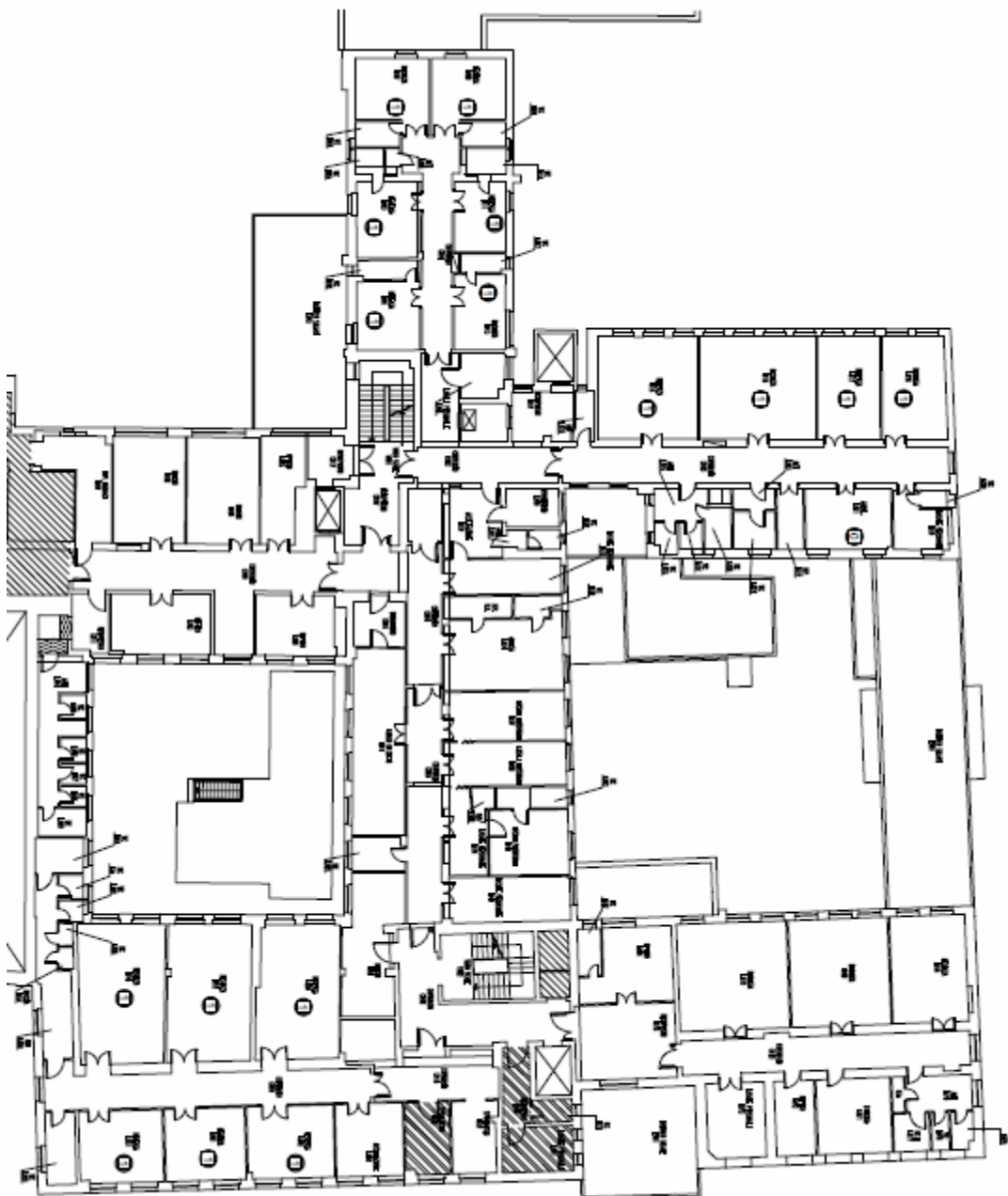
- **Farmacia**

Incardinata nella Unità Operativa Complessa di Farmacia dello Stabilimento Ospedaliero “Perrino” di Brindisi. Svolge attività al servizio sia del Plesso Ospedaliero, sia del territorio di riferimento.

Personale: dipendente dalla Unità Operativa Complessa di riferimento.

- Spazi dedicati alla libera professione intramuraria

PRIMO PIANO



Il primo piano ospiterà i seguenti Servizi:

- Piastra ambulatoriale
 - Servizio Pneumotisiologico
Incardinato nella Unità Operativa Complessa Servizio Pneumotisiologico Territoriale che ha sede principale in Brindisi – via Dalmazia.
Personale: dipendente dalla Unità Operativa Complessa di riferimento.
 - Attività specialistica ambulatoriale

Realizzata in integrazione funzionale - anche per ciò che attiene le risorse professionali impiegate (Medici dipendenti della ASL Br, Medici convenzionati ed Infermieri) - tra Plesso Ospedaliero e Distretto Socio – Sanitario. Si dispone delle seguenti branche specialistiche, per il numero di ore settimanali di attività ambulatoriale rispettivamente indicato: Cardiologia (62), Dermatologia (10), Fisiatria (38), Gastroenterologia (38), Medicina dello Sport (10), Neurologia (56), Oculistica (36), Odontoiatria (39), Ortopedia (28), Otorinolaringoiatria (14,5), Urologia (19), Endocrinologia (12), Oncologia (5), Ginecologia (10, compresa attività di secondo livello: isteroscopica, colposcopica ed interventi di piccola chirurgia ginecologica ambulatoriale), Chirurgia Generale (10).

Gli specialisti ambulatoriali garantiranno le consulenze ai degenti e, pertanto, l'offerta specialistica, per le branche di maggiore incidenza, sarà distribuita nell'arco delle 12 ore.

- Lungodegenza (15 posti letto)

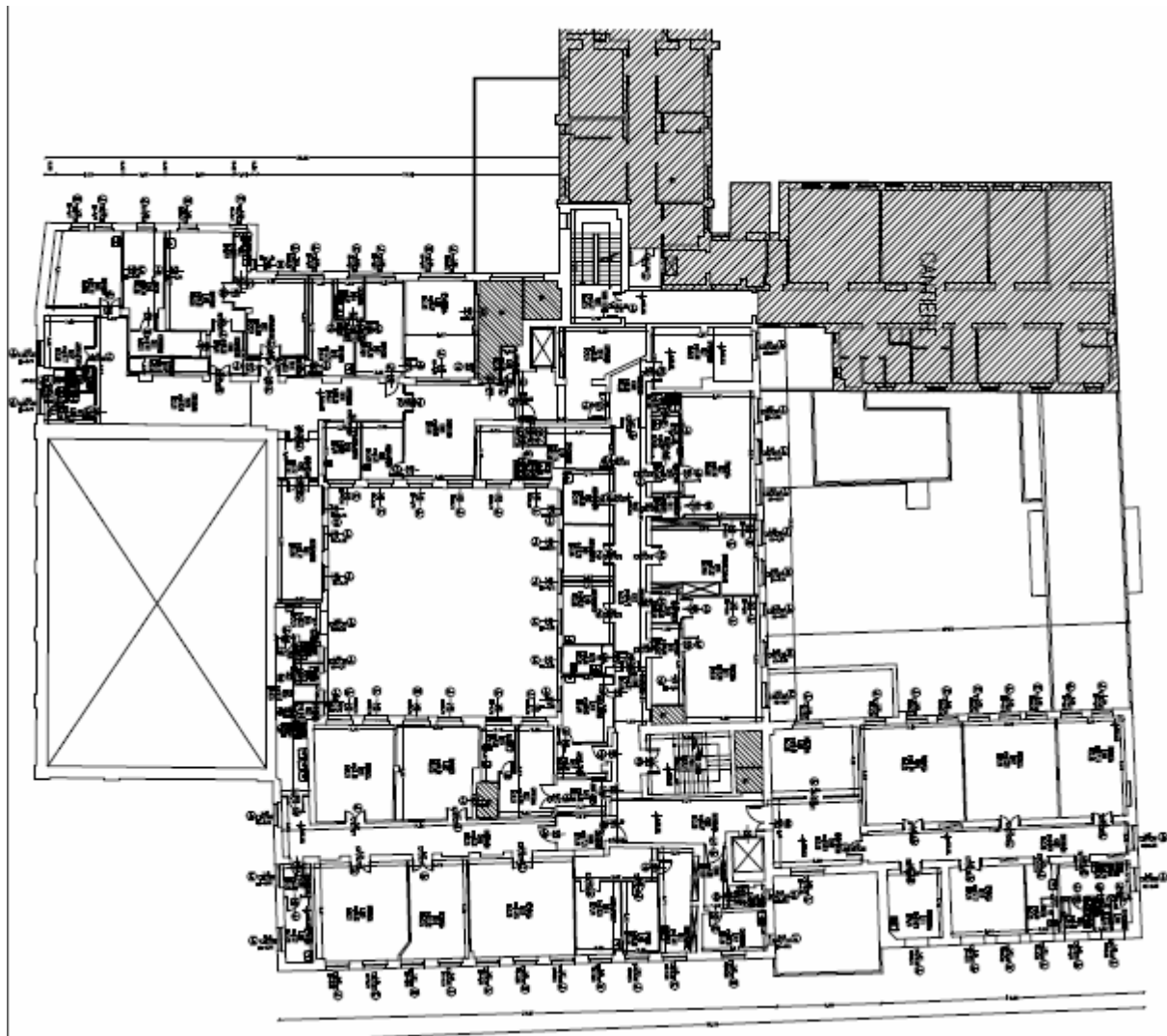
Incardinata nella Unità Operativa Complessa di Medicina dei Plessi Ospedalieri di Mesagne e San Pietro Vernotico.

Personale: 3 Dirigenti Medici, 12 Infermieri, 6 Operatori Socio – Sanitari.

- Day Service

Attività di Day - Service Oculistico (a cui sarà correlata una specifica attività ambulatoriale), di Day – Service Ortopedico e di Day – Service Chirurgico (con annesso Servizio di Endoscopia Digestiva Diagnostica). Saranno coinvolti - mediante integrazione di risorse professionali rivenienti sia dalle strutture ospedaliere e sia dalle strutture distrettuali - Medici Oculisti, Medico Ortopedici e Chirurghi, supportati da una equipe interdivisionale composta da sei unità infermieristiche e da due Ausiliari Socio – Sanitari. L'attività anestesilogica è garantita dalla Unità Operativa Complessa di Anestesia – Rianimazione dello Stabilimento Ospedaliero “Perrino” di Brindisi. E' programmata l'attivazione di due posti letto di Day Surgery Chirurgico, le procedure di selezione dei cui pazienti saranno oggetto di protocolli definiti nell'ambito di detta Unità Operativa Complessa di riferimento, con determinazione delle tipologie e delle complessità dei casi clinici demandati nonché dei percorsi di presa in carico ed assistenziali osservati. Saranno anche definiti protocolli specifici per lo sviluppo di un One-Day-Surgery, finalizzato a garantire prestazioni rientranti nei Livelli Essenziali di Assistenza, in gestione protetta, con previsione, nella degenza, di un solo pernottamento.

SECONDO PIANO



- **Medicina (18 posti letto)**
Afferente alla Unità Operativa Complessa di Medicina dei Plessi Ospedalieri di San Pietro Vernotico e Mesagne. La degenza ordinaria sarà integrata dalla attività di day hospital, di day service medico ed ambulatoriale divisionale.
Personale: 4 Dirigenti Medici, 13 Infermieri, 2 Ausiliari Socio – Sanitari.
- **Area Disabilità**
Riabilitazione Residenziale (18 posti letto)
Riabilitazione estensiva multidisciplinare per disabili fisici o psichici che hanno superato la fase di acuzie e di post acuzie ma che necessitano di interventi orientati a garantire un ulteriore recupero funzionale o il mantenimento delle abilità residue. I posti letto saranno dedicati a disabili che presentano disabilità importanti, spesso multiple, con possibili esiti permanenti che necessitano di una presa in carico multidisciplinare nel medio – lungo termine tramite un progetto riabilitativo individualizzato, e in parte anche dedicati a disabili ricoverati - in art. 26 Legge

833/1978 - presso centri extra aziendali o extraregionali al fine di reintegrarli nel contesto socio – sanitario di appartenenza.

Riabilitazione Semiresidenziale (6 posti letto)

Riabilitazione estensiva multidisciplinare per disabilità rivenienti da obesità di secondo grado con comorbidità o di terzo grado per i quali il livello di gravità e comorbidità è elevato e l'impatto sulla qualità della vita è pesante. I sei posti sono funzionalmente collegati alla Unità Operativa di Endocrinologia dello Stabilimento Ospedaliero "Perrino" di Brindisi, ove è attivo il Gruppo per la Grande Obesità e Chirurgia Bariatrica, a carico del quale sarà la valutazione clinica del paziente e l'elaborazione del PTR.

Due palestre e gli ambulatori per i trattamenti logoterapici e psicologici individuali nonché per le consulenze fisiatriche, psicologiche e sociali costituiscono spazi comuni all'ala della riabilitazione residenziale e semiresidenziale.

Personale (Riabilitazione Residenziale, Semiresidenziale e ambulatori): 2 Fisiatri, 6 Fisioterapisti, 1 Massofisioterapista, 1 Logopedista, 3 Infermieri, 6 Operatori Socio – Sanitari. Il servizio psicologico e sociale sarà garantito dal personale dei Servizi territoriali. Per i pazienti obesi della semiresidenzialità, il personale sarà integrato dal Nutrizionista Clinico e dal Dietista rivenienti dalla Unità Operativa di Endocrinologia dello Stabilimento Ospedaliero "Perrino" di Brindisi. Eventuali ulteriori bisogni in urgenza e/o in consulenza saranno garantiti dagli specialisti presenti nel PIOT. Sarà attivata inoltre una collaborazione con l'Istituto Biomedico Euro Mediterraneo – ISBEM in favore degli utenti della Riabilitazione Residenziale e Semiresidenziale.

- Laboratorio di Biomeccanica

Nell'ambito della realizzazione del progetto KISS – HEALTH (Knowledge Intensive Social Services nella Salute) del bando "Smart Cities, Smart Communities and Social Innovation" del Ministero dell'Istruzione, Università e Ricerca, vinto da un gruppo di giovani cresciuti nell'ISBEM, tale Laboratorio mira a condurre l'analisi statica e dinamica di giovani individui, studenti in primis, per escludere o per documentare anomalie posturali e squilibri corporei nella deambulazione, definendo specifici piani di riabilitazione ad personam.

TERZO PIANO



- Hospice (12 posti letto)
Centro residenziale per cure palliative.
Personale: 4 Dirigenti Medici, 1 Dirigente Psicologo, 10 Infermieri, 3 Fisioterapisti, 1 Assistente Sociale, 8 Operatori Socio – Sanitari, 1 Collaboratore Amministrativo, 1 Commesso.
- Area Solievo (10 posti letto)
Struttura residenziale destinata ad assistenza a bassa intensità sanitaria ed alta intensità assistenziale di pazienti post – acuti dimessi dal circuito ospedaliero che presentino complessità tale da non consentire l'immediato rientro al domicilio anche se supportato dalla assistenza domiciliare; inoltre la struttura potrà accogliere pazienti non autosufficienti per i quali è necessario trovare una soluzione temporanea (10 – 30 giorni) esterna all'abitazione per necessità o del nucleo familiare o della abitazione. L'accesso a tale struttura avverrà attraverso il percorso delle dimissioni

protette o attraverso la valutazione multidimensionale e definizione dei PAI. La gestione dei posti letto sarà affidata al personale infermieristico e fisioterapico del servizio ADI, opportunamente formato, con la supervisione degli specialisti ad esso dedicati.

- Locali per Associazioni di Volontariato
- Alloggio Suore

Brindisi, febbraio 2013